

**Инструкция по эксплуатации к  
профессиональным кофемашинам  
Dr.Coffee MiniBar/Coffeebar**



**Minibar**



**Coffeebar**

Просьба внимательно ознакомиться с инструкцией и сохранять ее в течение всего срока эксплуатации.

## Содержание

**Данная инструкция  
предназначена для:**

Minibar S                      Coffeebar Plus  
Minibar S1  
Minibar S2

<b>1</b>	<b>Содержание.....</b>	<b>1</b>
<b>2</b>	<b>Введение.....</b>	<b>4</b>
2.1	Добро пожаловать.....	4
2.2	Об инструкции.....	4
2.3	Описание.....	4
<b>3</b>	<b>Безопасность.....</b>	<b>6</b>
3.1	Назначение.....	6
3.2	Инструкция по безопасности.....	6
3.2.1	Пользовательские риски.....	6
3.2.2	Безопасность кофемашины.....	8
3.2.3	Правила техники безопасности.....	9
<b>4</b>	<b>Описание изделия.....</b>	<b>12</b>
4.1	Изделие.....	12
4.1.1	Minibar серия.....	12
4.1.1.1	Minibar S.....	12
4.1.1.2	Minibar S1.....	12
4.1.1.3	Minibar S2.....	13
4.1.1.4	Coffeebar серия.....	14
4.2	Техническая информация.....	15
4.2.1	Производительность.....	15

<b>5</b>	<b>Установка</b> .....	<b>16</b>
5.1	Подготовка .....	16
5.1.1	Место установки .....	16
5.1.2	Окружающая среда .....	16
5.1.3	Электропитание .....	17
5.1.4	Подача воды .....	18
5.3	Подключение подачи воды .....	18
5.3.1	Шланг подачи воды .....	18
5.3.2	Шланг слива (дренаж) .....	19
5.4	Установка клапана слива .....	20
5.5	Электропитание .....	21
<b>6</b>	<b>Начало использования</b> .....	<b>22</b>
6.1	Заполнение .....	22
6.1.1	Заполнение контейнера зерен .....	22
6.1.2	Заполнение контейнера ингредиентов .....	22
6.1.3	Заполнение водой .....	23
6.2	Запуск кофемашины .....	24
6.3	Настройки по умолчанию .....	24
6.4	Выключение кофемашины .....	26
<b>7</b>	<b>Приготовление напитков</b> .....	<b>27</b>
7.1	Кофе .....	27
7.2	Молочные напитки .....	29
7.3	Напитки из ингредиентов .....	30

<b>8</b>	<b>Настройка напитков</b> .....	<b>32</b>
8.1	Изменение позиций напитков .....	32
8.2	Удаление напитков .....	32
8.3	Настройка параметров напитков .....	33
8.4	Создание нового напитка .....	36
<b>9</b>	<b>Очистка и обслуживание</b> .....	<b>38</b>
9.1	График очистки .....	38
9.2	Ежедневная очистка .....	39
9.2.1	Обслуживание одной кнопкой .....	39
9.2.2	Быстрая промывка заварочной системы .....	40
9.2.3	Быстрая промывка молочной системы .....	41
9.2.4	Быстрая промывка порошковой системы .....	42
9.2.5	Блокировка дисплея .....	43
<b>9.3</b>	<b>Промывка</b> .....	<b>44</b>
9.3.1	Очистка устройства вспенивания молока .....	44
9.3.2	Очистка смесителя сухих ингредиентов .....	45
9.3.3	Промывка устройства заваривания .....	46
9.3.3.1	Снятие устройства заваривания .....	46
9.3.3.2	Установка устройства заваривания .....	46
<b>9.4</b>	<b>Обслуживание</b> .....	<b>47</b>
9.4.1	Оповещение о необходимости проведения промывки .....	47
9.4.2	Очистка от накипи (декальцинация) .....	48
9.4.3	Полная промывка заварочного блока .....	49
9.4.4	Полная промывка молочной системы .....	50
9.4.5	Слив воды .....	51
<b>10</b>	<b>Ответственность и гарантия</b> .....	<b>52</b>
10.1	Ответственность пользователя .....	52
10.2	Гарантия .....	52
<b>11</b>	<b>Внимание</b> .....	<b>53</b>

## 2 Введение

### 2.1 Добро пожаловать!

Поздравляем Вас с приобретением профессиональной суперавтоматической кофемашины **Dr.Coffee**.

Инструкция предоставляет Вам сведения, как эксплуатировать и чистить кофемашину.

Дистрибьютор не несёт ответственности за утерю запчастей или повреждение кофемашины, если Вы не соблюдали инструкцию по эксплуатации.

Просьба использовать кофемашину согласно данной инструкции по эксплуатации и сохранять её на протяжении всего периода пользования кофемашины.

### 2.2 Об инструкции

- ❖ Данная инструкция предназначена для кофемашин Dr.Coffee и прилагается к оборудованию.
- ❖ Всегда храните инструкцию под рукой в месте использования кофемашины.
- ❖ Инструкция защищена авторским правом. Перепечатывание, перевод и перевыпуск инструкций требует письменного разрешения от правообладателя. Права сохраняются за дистрибьютором.

### 2.3 Описание

- ❖ Данная кофемашина может быть использована в точках общественного питания, офисах и прочих коммерческих предприятиях.

- ❖ В зависимости от модели кофемашины, могут быть приготовлены следующие напитки: чёрный кофе, кофе с молоком и прочие кофейно-молочные и молочные напитки.
- ❖ Корпус состоит из алюминия и высококачественного пластика. Дизайн и комплектующие кофемашины необходимо изучить в требованиях к использованию кофемашины.
- ❖ НАССР правила гигиены.
- ❖ Правила предотвращения несчастных случаев в сфере электрической безопасности в коммерческой сфере.
- ❖ Кофемашина имеет сенсорный экран для управления.

### 3 Безопасность



Безопасность является одной из важнейших для нас задач. Во избежание несчастных случаев, строго следуйте приводимым инструкциям.

#### 3.1 Назначение

Данная кофемашина и все комплектующие предназначены для следующих целей:

- ❖ Установка и эксплуатация в виде приготовления кофе и кофейных напитков в сухих закрытых помещениях, с постоянным подключением к магистральному водоснабжению или использованию чистой питьевой и бутилированной воды без принудительной подачи или подачи воды из внутреннего бака кофемашины.

Эта кофемашина и все аксессуары не предназначены для следующих режимов работы:

- ❖ Использование в условиях высокой влажности или на улице.
- ❖ Использование в условиях подверженности внешнему атмосферному воздействию (дождь, прямой солнечный свет), или при температурах окружающей среды менее 15 или более 35 градусов по Цельсию;
- ❖ Использование в транспорте и прочих мобильных точках размещения.

#### 3.2.1 Пользовательские риски

**ВНИМАНИЕ!** Вы можете получить травму, если инструкции не выполняются должным образом.

Пожалуйста, соблюдайте следующие пункты:

- ❖ Внимательно прочитайте инструкцию перед началом использования кофемашины.
- ❖ Не используйте кофемашину, если она не работает корректно или повреждена.
- ❖ Не допускается замена предохранителя.
- ❖ Запрещено прикасаться к элементам с высокой температурой.

- ❖ Это оборудование может использоваться детьми от 8 лет и старше, а также лицами с ограниченными физическими, сенсорными или умственными способностями или с меньшим уровнем опыта и знаний, когда они находятся под присмотром.
- ❖ Детям не разрешается играть с оборудованием. Уборка и использование разрешается детям только под присмотром взрослых.
- ❖ Неправильное использование этого устройства может привести к травме.

Пожалуйста, прочитайте следующие пункты:

- ❖ Существует опасность поражения током при прикосновении к токопроводящим частям.
- ❖ Соблюдайте соответствующие местные и региональные правила техники безопасности при работе с электроприборами.
- ❖ Напряжение электропитания должно соответствовать данным на табличке расположенной на внутренней стороне левой дверцы кофемашины.
- ❖ Не прикасайтесь к токопроводящим частям.
- ❖ Во время проведения промывки и очистки узлов кофемашины, отключите кофемашину от источника питания.

## 3.2 Инструкция по безопасности

- ❖ Есть риск получить ожог напитками, держите руки подальше от выхода пара и напитков.
- ❖ Высокая температура на выходе пара и в системе заваривания. Промывайте заварочную систему только после охлаждения.
- ❖ Не засовывайте руки в контейнер для зерен, контейнер для сухих веществ и заварочную систему во время работы машины.

### 3.2.2 Безопасность кофемашины

- ❖ Кофемашина может вызвать загрязнения и повреждения, если она установлена неправильно.

Пожалуйста, соблюдайте следующие пункты:

- ❖ Если жесткость водопроводной воды, которая используется для работы кофемашины, более 5°dКН, пожалуйста установите фильтр, в противном случае кофемашина может быть повреждена.
- ❖ В случае работы кофемашины от водопровода, перед ее выключением или ее отключением от розетки, перекройте подачу воды.
- ❖ Пожалуйста, выключите питание без заливки воды, иначе устройство для нагрева воды будет повреждено.
- ❖ В случае подключения к водопроводу, должен быть установлен обратный клапан, на случай утечки воды через трещину трубки.
- ❖ Если кофемашина не использовалась более одной недели, перед началом работы необходимо провести очистку.
- ❖ Не допускайте воздействия на кофемашину плохой погоды.

- ❖ Устранение неисправностей должно проводиться сервисной службой или персоналом, уполномоченным дистрибьютором.
- ❖ Используйте оригинальные аксессуары и запасные части.
- ❖ Пожалуйста, свяжитесь с сервисной службой, уполномоченной дистрибьютором, чтобы произвести техническое обслуживание или ремонт.
- ❖ Запрещается мыть кофемашину водой или паром.
- ❖ Контейнер для зерен предназначен только для обжаренных кофейных зерен.
- ❖ При транспортировке кофемашины при температуре ниже 0 °C существует опасность повреждения замерзшей водой внутренних частей.
- ❖ Используйте только новый комплект трубок.

### 3.2.3 Правила техники безопасности

#### Вода:

Пожалуйста, соблюдайте следующие пункты:

- ❖ Только чистая вода.
- ❖ Минимальная карбонатная жесткость между 5 °dКН - 8.9 °fКН. PH должен быть в пределах 6,5 — 7.
- ❖ Общая жесткость всегда должна быть выше карбонатной.
- ❖ Минимальная карбонатная жесткость между 5 °dКН - 8.9 °fКН. Содержание хлора должно быть меньше 100мг/л.
- ❖ Жесткость воды < 80ppm.

При подаче воды из внутреннего контейнера воды или внешней емкости, заменяйте воду на чистую каждый день.

**Очищайте контейнер для воды перед заполнением.**

**Кофе:**

Пожалуйста, соблюдайте следующие пункты:

- ❖ Наполняйте контейнер для кофе количеством для ежедневного использования.
- ❖ Немедленно закройте крышку контейнера для зерен. Храните кофе в сухом, прохладном месте.
- ❖ Используйте свежий кофе.
- ❖ Не используйте просроченный кофе.

**Молоко:**

Пожалуйста, соблюдайте следующие пункты:

- ❖ Не используйте парное молоко.
- ❖ Используйте только пастеризованное и термически обработанное молоко.
- ❖ Используйте гомогенизированное молоко.
- ❖ Используйте молоко с температурой 3-5°С.
- ❖ Очищайте емкость для молока перед использованием.
- ❖ Используйте свежее молоко.

**Сухие ингредиенты:**

Пожалуйста, соблюдайте следующие пункты:

- ❖ Убедитесь, что сухие ингредиенты, которые вы планируете использовать, подходят для кофемашин.
- ❖ Наполняйте контейнер для ингредиентов количеством для ежедневного использования
- ❖ Немедленно закройте крышку контейнера после наполнения.
- ❖ Храните ингредиенты в сухом, прохладном месте
- ❖ Не используйте просроченные ингредиенты.

## 4 Описание изделия

### 4.1 Изделие

#### 4.1.1 Minibar комплектации

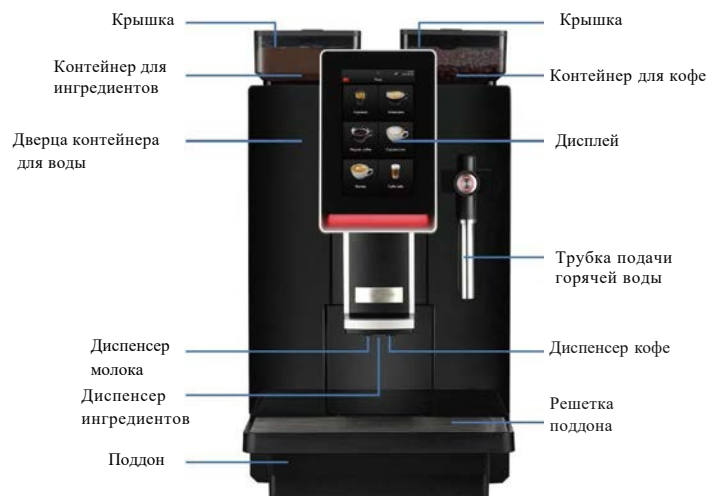
##### 4.1.1.1 Minibar S



##### 4.1.1.3 Minibar S2



##### 4.1.1.2 Minibar S1





#### 4. 1. 1. 4 Coffeabar Plus



## 4. 2 Техническая информация

### 4. 2. 1 Производительность

	Minibar			Coffeabar
	Minibar S	Minibar S1	Minibar S2	Coffeabar
Рекомендованное приготовление в день	200 чашек			200 чашек
Espresso (M: 50ml)	100 чашек			100 чашек
Americano (M: 210ml)	80 чашек			80 чашек
Cappuccino (M: 200ml)	80 чашек			80 чашек
Приготовление горячей воды в час	30 л.			30 л.
Контейнер для воды	4 л.			4 л.
Контейнер для зерен	1500 гр			1500 гр
Контейнер для ингредиентов	Сухое молоко 1200 гр. Сухой шоколад 2000 гр.			Сухое молоко 1200 гр. Сухой шоколад 2000 гр.
Контейнер для отходов	70 порций (при использовании 10гр. Кофе на порцию)			70 порций (при использовании 10гр. Кофе на порцию)
Вместимость поддона	1.5 л.			1.5 л

	Minibar			Coffeabar
	Minibar S	Minibar S1	Minibar S2	Coffeabar
Напряжение	220-240V~ 50/60Hz	220-240V~ 50/60Hz	220-240V~ 50/60Hz	220-240V~ 50/60Hz
Мощность	2900W	2900W	2900W	2900W
Подключение к водопроводу	G3/4' change into G3/8'length 1.5M metal tube	G3/4' change into G3/8'length 1.5M metal tube	G3/4' change into G3/8'length 1.5M metal tube	G3/4' change into G3/8'length 1.5M metal tube
Давление водопровода	Максимальное давление 0.6 Мра			
Габариты Ш*Г*В	340*545*620mm	340*545*620mm	340*545*620mm	340*545*620mm
Вес нетто	25kg	25.5kg	26kg	26,5kg

## **5 Установка**

### **5.1 Подготовка**

#### **5.1.1 Место установки**

Пожалуйста, соблюдайте следующие пункты:

- ❖ Устанавливайте кофемашину на устойчивой и ровной поверхности вдали от источников тепла.
- ❖ Расстояние между электророзеткой и местом установки должно быть менее 1 метра.

Место для обслуживания и эксплуатации:

- ❖ Оставьте достаточно места для обслуживания и эксплуатации.
- ❖ Задняя часть кофемашины должна находиться на расстоянии не менее 5 см от стены. (Циркуляция воздуха).
- ❖ Соблюдайте местные правила приготовления пищи.

#### **5.1.2 Окружающая среда**

Пожалуйста, соблюдайте следующие пункты, иначе кофемашина будет повреждена:

- ❖ Допустимая температура в месте использования от +15·с до +35·с
- ❖ Максимальная влажность воздуха 80 %.
- ❖ Использование вне помещения запрещено.

#### **5.1.3 Электропитание**

Электрическое подключение должно соответствовать местным нормам. Напряжение электросети должно соответствовать напряжению устройства.

Пожалуйста, соблюдайте следующие пункты:

- ❖ Не допускается эксплуатация кофемашины с поврежденным кабелем.
- ❖ Замена кабеля и вилки разрешена только сервисной службой или персоналом, уполномоченным дистрибьютором.
- ❖ Не используйте удлинители.
- ❖ Не допускайте прохождения кабеля через острые углы или его провисания. Не зажимайте кабель.
- ❖ Розетка должна быть легко доступна во время работы, чтобы вилка могла быть отключена в случае неисправности.
- ❖ Не вставляйте мокрую вилку в розетку.

#### 5.1.4 Подача воды

Вода низкого качества может вызвать повреждение кофемашины.

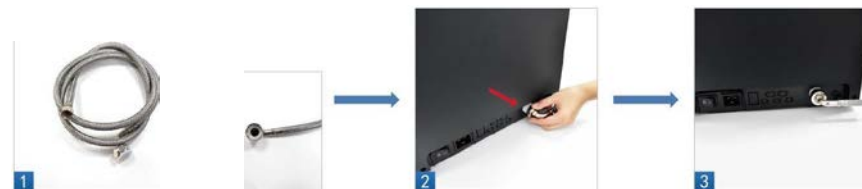
Пожалуйста, соблюдайте следующие пункты:

- ❖ Вода должна быть чистой, а содержание хлора должно быть менее 100 мг / л.
- ❖ Не используйте минеральную воду.
- ❖ Минимальная карбонатная жесткость между 5 °dKH - 8.9 °fKH. PH уровень 6.5 - 7.
- ❖ Общая жесткость всегда должна быть выше карбонатной.
- ❖ Минимальная карбонатная жесткость между 5 °dKH - 8.9 °fKH. Содержание хлора должно быть меньше 100мг/л.
- ❖ PH уровень 6.5 - 7.
- ❖ Не допускается использование старых или бывших в употреблении трубок.
- ❖ Подключение к водопроводу в соответствии с инструкциями и местными правилами.
- ❖ Кофемашина должна быть подключена к трубке с краном перекрывающим подачу воды.
- ❖ При подключении к водопроводу используйте редуктор (установить на 0,3 МПа (3 Bar)).
- ❖ Максимально допустимое давление водопровода - 0,6 МПа (6 Bar).

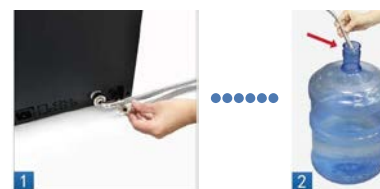
### 5.3 Подключение подачи воды

#### 5.3.1 Шланг подачи воды и шланг слива (дренаж)

Шаг 1: Подключите шланг подачи воды



Шаг 2: Опустите свободный конец шланга подачи воды в емкость или подключите к водопроводу.



Подключение подачи воды завершено.

#### 5.3.2 Шланг слива

Перед установкой шланга слива необходимо установить клапан слива (раздел 5.4.)

Шаг 1: Подключите шланг слива и затяните его хомутом.



**Шланг слива является опцией и не входит в комплект поставки кофемашины.**

Шаг 2: Вставьте выпускной патрубок сливного шланга в емкость для сточной воды.



Установка шланга слива завершена.

## 5.4 Установка клапана слива

Шаг 1: Извлеките поддон и удалите заглушку из поддона (заглушка необходима для использования кофемашины без шланга слива)

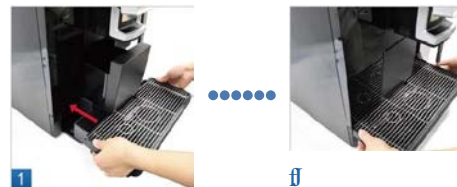


Шаг 2: Установите клапан; (Шланг слива должен устанавливаться после установки клапана)



**Клапан слива является опцией и не входит в комплект поставки кофемашины.**

Шаг 3: Установите поддон.



Установка клапана слива завершена.

## 5.5 Электропитание

- ❖ Напряжение электросети должно соответствовать напряжению устройства.
- ❖ Для подключения с помощью сетевой вилки розетка должна быть легко доступной во время работы, чтобы вилка могла быть отключена в случае неисправности.
- ❖ Из-за высокой нагрузки требуется отдельная розетка для кофемашины

### 5.5.1 Подключение электропитания

Шаг 1: Подключите шнур к кофемашине.



Шаг 2: Подключите вилку в розетку.



Подключение электропитания завершено.

## 6 Начало использования

### 6.1 Заполнение

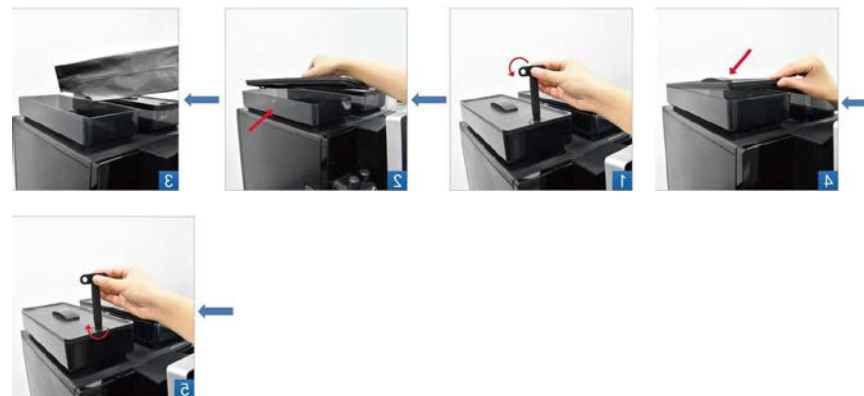
#### 6.1.1 Заполнение контейнера для зерен

С помощью регулировочного ключа поверните фиксатор крышки по часовой стрелке, чтобы открыть крышку. Засыпьте кофейные зерна в емкость, затем установите крышку, поверните фиксатор крышки против часовой стрелки, чтобы заблокировать крышку.



#### 6.1.2 Заполнение контейнера ингредиентов

С помощью регулировочного ключа поверните фиксатор крышки по часовой стрелке, чтобы открыть крышку. Засыпьте ингредиенты в емкость, затем установите крышку, поверните фиксатор крышки против часовой стрелки, чтобы заблокировать крышку.



#### 6.1.3 Заполнение водой

Шаг 1: Откройте дверцу, достаньте и заполните контейнер водой.



Шаг 2: Установите контейнер на место и закройте дверцу.



Заполнение водой завершено

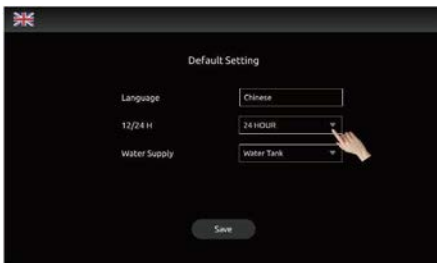
## 6.2 Запуск кофемашины

Включите электропитание.

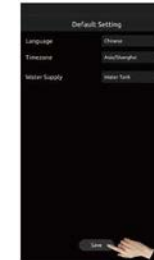


## 6.3 Настройки по умолчанию

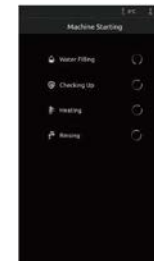
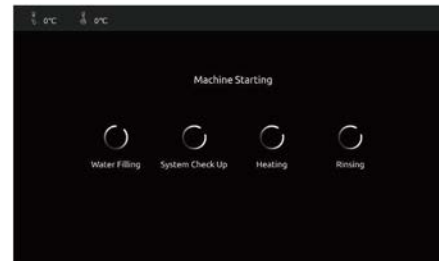
Шаг 1: Введите соответствующие начальные значения.



Шаг 2: Нажмите «Сохранить» ("Save") для перехода к следующему шагу.



Шаг 3: Запуск кофемашины

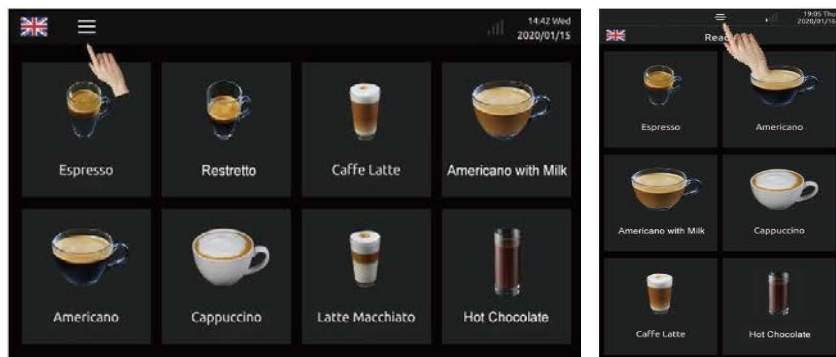


Шаг 4: Запуск завершен, кофемашина готова к приготовлению.

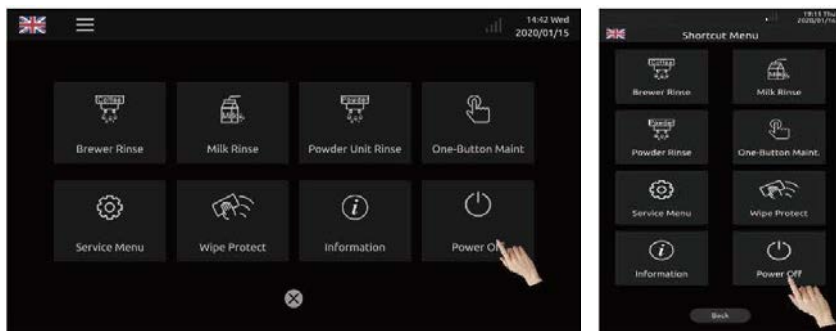


## 6.4 Выключение кофемашины

Шаг 1: Нажмите на значок меню



Шаг 2: Нажмите «Выключить» ("Power off").



Шаг 3: На экране появятся всплывающие подсказки. Если вы хотите выключить кофемашину, нажмите «Да», машина перейдет в режим выключения, нажмите «Нет», чтобы отменить эту операцию. Чтобы вывести кофемашину из спящего режима, нажмите на экран более 3 секунд.



Шаг 4: Нажмите выключатель питания на задней панели кофемашины, чтобы полностью отключить питание. (Предостережение: не выключайте питание напрямую, когда кофемашина включена, иначе это может привести к повреждению кофемашины).



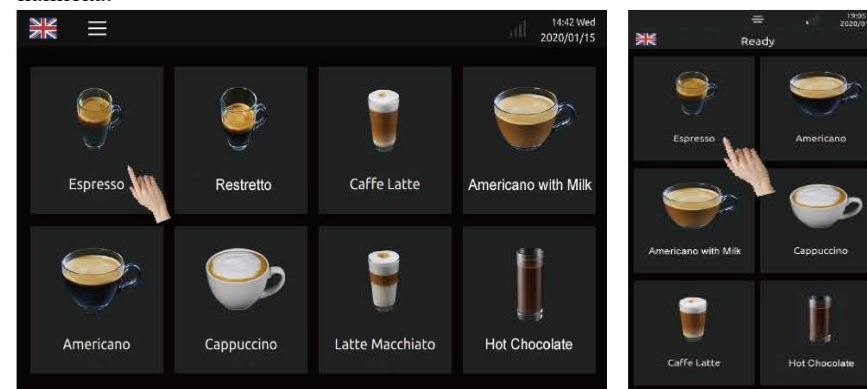
Выключение завершено.

## 7 Приготовление напитков

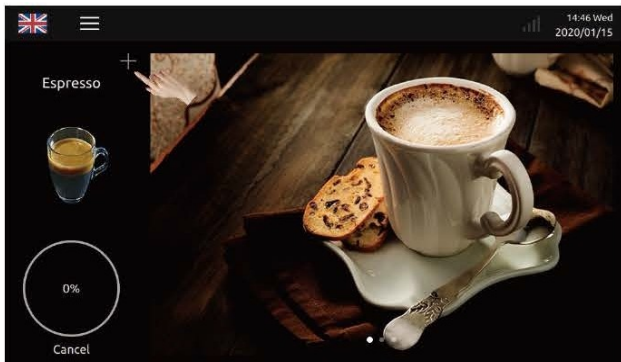
### 7.1 Кофе

Пример: приготовим порцию «Эспрессо» (Espresso).

Шаг 1: Нажмите значок «Эспрессо» ("Espresso"), начнется приготовление напитка.



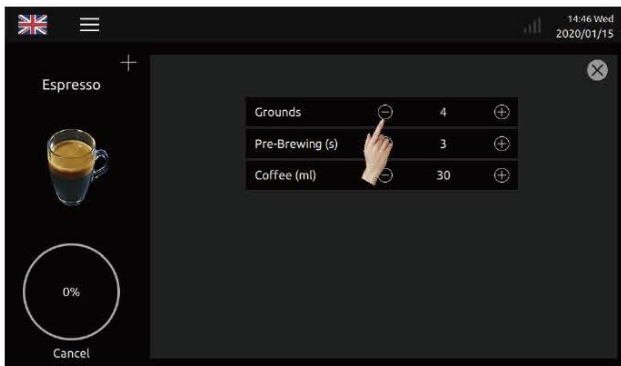
Шаг 2: В процессе приготовления напитка ... нажмите "+" на странице, чтобы открыть всплывающее окно настройки параметров, нажмите "-" или "+", чтобы временно изменить рецепт. (Доступно только в режиме: «Регулируемый режим»)



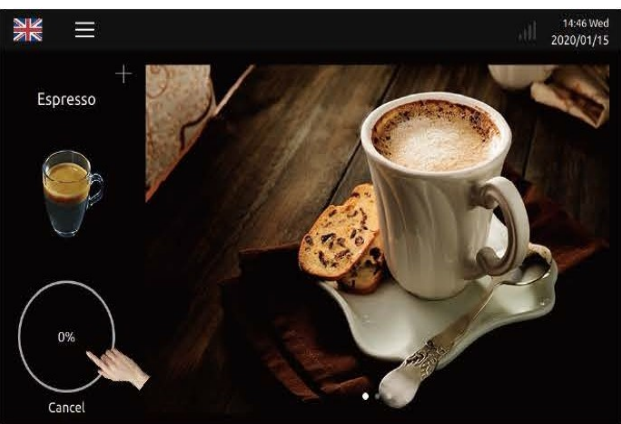
1



1



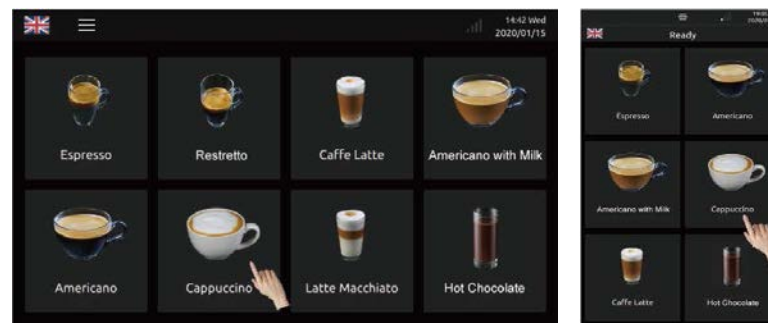
Для отмены приготовления нажмите «Отмена» ("Cancel")



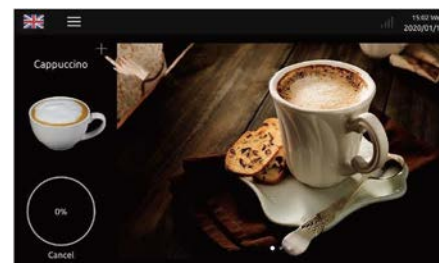
## 7.2 Молочные напитки

Пример: приготовим порцию «Капучино» (Cappuccino).

Шаг 1: Нажмите значок «Капучино» (Cappuccino), начнется приготовление напитка.



Шаг 2: В процессе приготовления напитка ... нажмите "+" на странице, чтобы открыть всплывающее окно настройки параметров, нажмите "-" или "+", чтобы временно изменить рецепт. (Доступно только в режиме: «Регулируемый режим»).



1

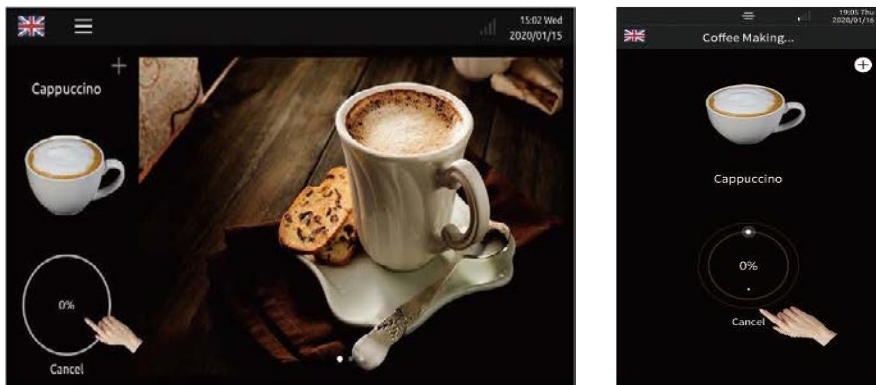


1

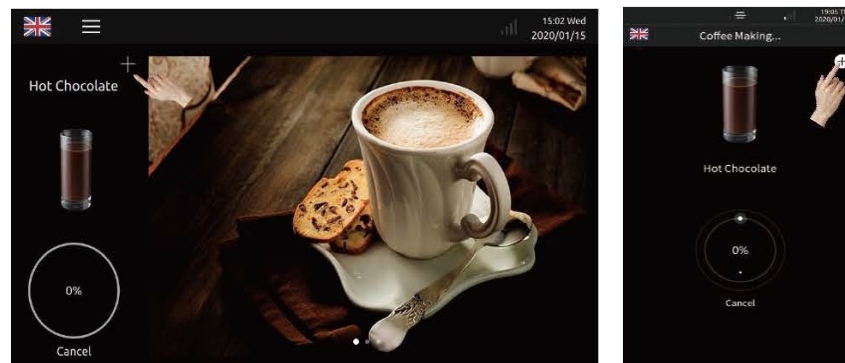




Для отмены приготовления нажмите «Отмена» ("Cancel").



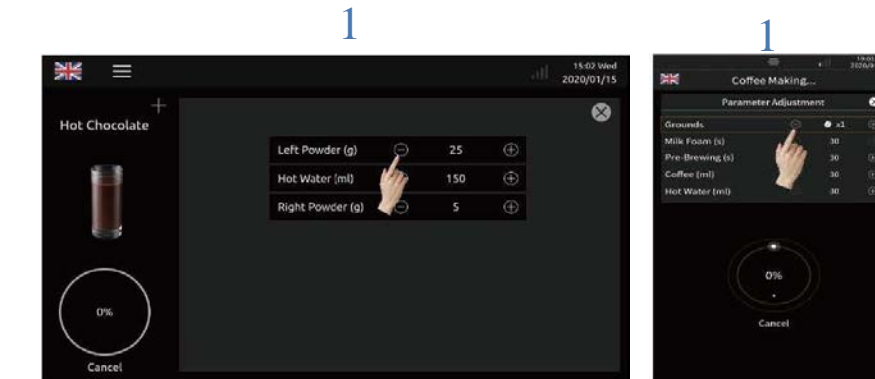
Шаг 2: В процессе приготовления напитка ... нажмите "+" на странице, чтобы открыть всплывающее окно настройки параметров, нажмите "-" или "+", чтобы временно изменить рецепт. (Доступно только в режиме: «Регулируемый режим»).



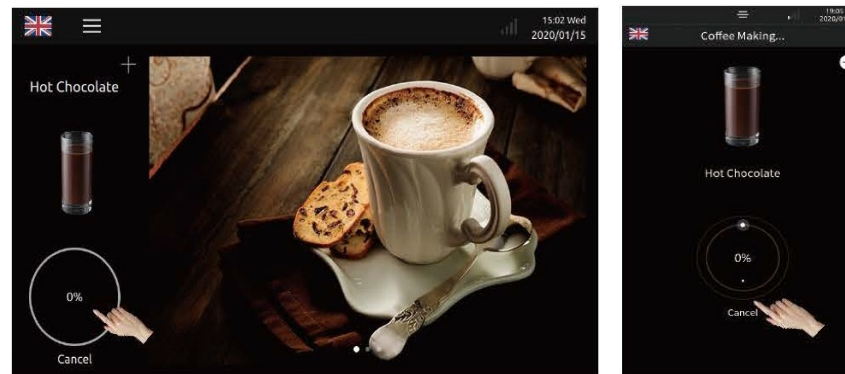
### 7.3 Напитки из ингредиентов

Пример: Приготовим порцию «Горячий шоколад» ("Hot chocolate").

Шаг 1: Нажмите «Горячий шоколад» ("Hot chocolate"), начнется приготовление напитка.



Для отмены приготовления нажмите «Отмена» ("Cancel").



## 8 Настройка напитков



**Настройка напитков:** Коснитесь изображения напитка, чтобы изменить параметры.

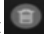
### 8.1 Изменение позиций напитков



Коснитесь "☰", затем коснитесь места другого напитка, куда хотите переместить напиток. Напитки поменяются местами;

### 8.2 Удаление напитков



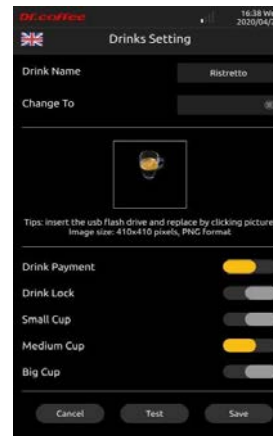
Нажмите «» в интерфейсе, чтобы увидеть интерфейс ниже.

- ❖ Отмена: отменить этот процесс;
- ❖ ОК: удалить этот напиток;

## 8.3 Настройка параметров напитков



Нажмите "⚙️", чтобы увидеть интерфейс настройки параметров напитка.



#### 1. Название напитка

Это название напитка ;

#### 2. Изменить на

Пожалуйста, введите новое название напитка ;

#### 3. Изменение изображения

Шаг 1: Нажмите на «изображение напитка», чтобы увидеть все доступные изображения напитков (если подключен USB-диск, появятся все доступные изображения).

Шаг 2: Нажмите на картинку цели, которую нужно заменить. Нажмите «СОХРАНИТЬ». Смена изображения завершена.

#### ❖ Требования к USB-Disk :

- Объем памяти: не более 32 ГБ;
- Порт: USB 1.0 или USB 2.0;
- Формат : FAT или FAT32;
- Картинки должны находиться в корневом каталоге USB-Disk..

❖ Требования к изображениям напитков: (Имя может состоять ТОЛЬКО из английских слов или цифр.)

#### F2 Series:

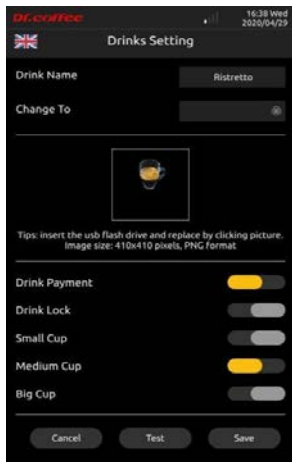
Размер изображения : 332x332 pixels ; Формат: png ; Размер файла: менее 100 КБ.;

#### CoffeeBar Series:


Размер изображения : 332x332 pixels ; Формат: png ; Размер файла: менее 100 КБ.;

#### MiniBar Series:


Размер изображения : 410x410 pixels ; Формат: :png ; Размер файла: менее 100 КБ.;




### Оплата напитков

Нажмите «  », чтобы включить или выключить функцию оплаты. Цена напитка будет указана под названием напитка. *(Эта функция доступна только для моделей IOT.);*


### Блокировка напитков

Нажмите «  », чтобы включить или выключить эту функцию. Заблокированный напиток будет на последней странице в интерфейсе настройки напитков, и он будет заблокирован.;


### Маленькая чашка

Нажмите «  », чтобы включить или выключить эту функцию; (Оранжевый : включить, серый: выключить)

### Средняя чашка

Нажмите «  », чтобы включить или выключить эту функцию; (Оранжевый : включить, серый: выключить)

### Большая чашка

Нажмите «  », чтобы включить или выключить эту функцию; (Оранжевый : включить, серый: выключить)

### Выбор типа чашки

Задайте параметры для трех типов чашек, нажмите кнопку «Сохранить», чтобы сохранить настройки.

Варианты исполнения: маленькая чашка, средняя чашка, большая чашка

### Количество помола

Уровень помола в граммах, уровень настройки: 1 ~ 5, подробности ниже:

❖ *Вес этих данных рассчитывается в соответствии с «заводскими настройками по умолчанию». Данные являются экспериментальным значением только для справки. Разница зависит от реальных условий (допуск: ± 1 г):*

#### Сравнительная таблица\* :

Количество помола	1	2	3	4	5
Грамм	7g	12g	14g	16g	21g

\*Более тонкая настройка осуществляется индексом помола.

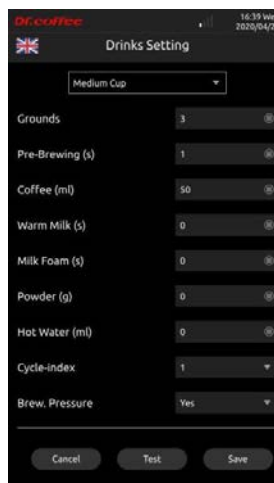
### Предварительное заваривание (s)

Время предварительного замачивания кофейного порошка, единица измерения: S, уровень настройки: 0 ~ 5.

*\*Функция доступна не на всех моделях. Или может отличаться.*

### Кофе (ml)

Количество вытекающего кофе, единица: мл. Уровень настройки: см. Числовой экран в интерфейсе, разные напитки с разными пределами значений.



### Теплая вода (ml)

Количество вытекающей теплой воды, единица: мл. Уровень настройки: См. числовой экран на интерфейсе, разные напитки с разными пределами значений.

### Цикл

Количество циклов работы кофемолки при приготовлении напитка. Выбор: 1 ~ 5

*\*Функция доступна не на всех моделях. Или может отличаться.*

### Бункер

Бункер для зерен. Выбор: Влево, Вправо, Оба (Оба доступны только на модели с двумя кофемолками)

### Давление заваривания

Давление при приготовлении кофе. Выбор: Да, Нет («Да» означает приготовление кофе с прижимной силой; Нет, значит делать кофе без давления)

*\*Функция доступна не на всех моделях. Или может отличаться.*

### Левый бункер (г)

Количество порошка Единица: г Диапазон настройки: См. Интерфейс ввода значений на экране. У разных напитков разная переносимость.

### Горячая вода (ml)

Количество горячей воды Единица: мл Диапазон настройки: См. Интерфейс ввода значений на экране. У разных напитков разная переносимость.

### Правый бункер (г)

Количество порошка Единица: г Диапазон настройки: См. Интерфейс ввода значений на экране. У разных напитков разная переносимость.

### Молоко (s)

Время выхода молока Единица: s Диапазон настройки: См. Интерфейс ввода значений на экране. У разных напитков разная переносимость.

### Молочная пена (s)

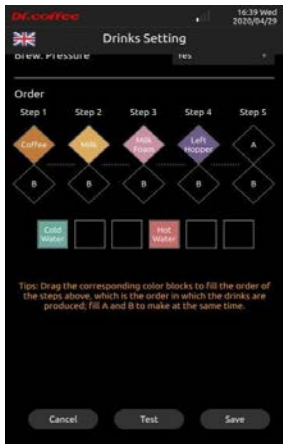
Время выхода молочной пены Единица: s Диапазон настройки: См. Интерфейс ввода значений на экране. У разных напитков разная переносимость.

### Контроль экстракции

Режим отжима кофе, ассортимент : Standard «Стандартный»: означает, что насос работает на полной частоте для приготовления кофе, а экстракция осуществляется обычным способом ;

Strong «Крепкий»: при приготовлении кофе водяной насос отключается через определенные промежутки времени. По сравнению с обычным способом время экстракции будет больше при том же объеме чашки; Extra-strong «Очень крепкий»: это означает, что при приготовлении кофе водяной насос периодически отключается. По сравнению с методом сужения время экстракции будет больше при том же объеме чашки;

*\*Функция доступна не на всех моделях. Или может отличаться.*



### Очередность подачи

Порядок выхода ингредиентов при приготовлении кофе.

Разные значки обозначают разные материалы. Шаг 1 ~ Шаг 5 означает исходящий порядок. В соответствии с требованиями перемещайте значки на заготовки разных шагов.

(Если на одном этапе заполнить две заготовки, материалы будут выходить одновременно.)

#### Тестовый

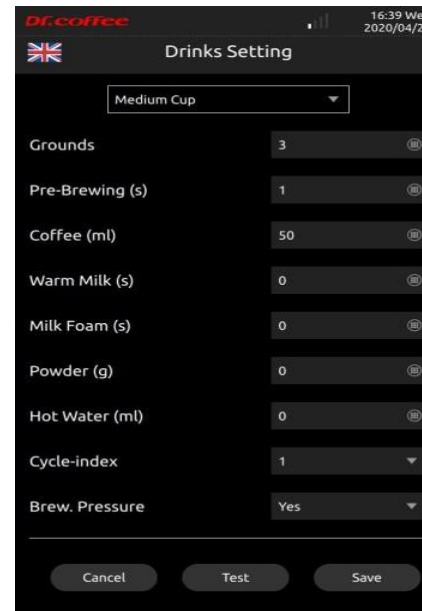
Приготовление теста напитков с заданными параметрами.

#### Сохранить

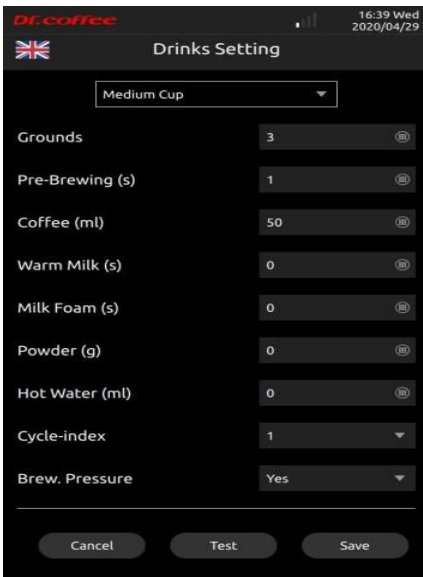
Сохранить параметры.


#### Отмена

Вернуться в предыдущее меню.

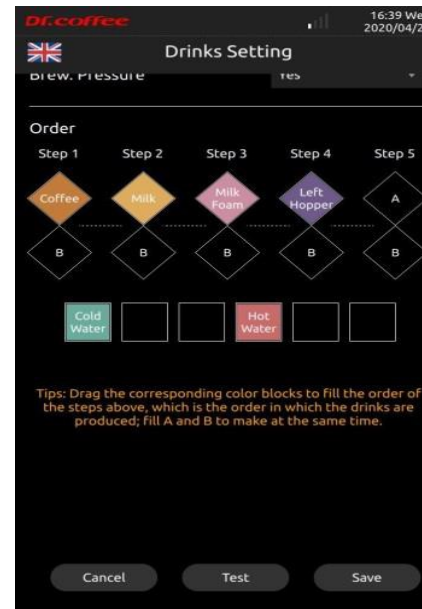


## 8.4 Создание нового напитка



Нажмите ””, чтобы создать новый напиток;

См. стр. 33-35



## 9 Очистка и обслуживание

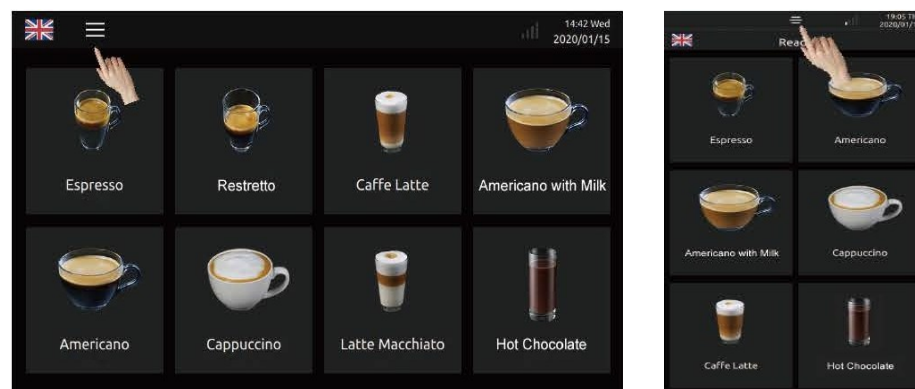
### 9.1 График очистки

ГРАФИК ОЧИСТКИ							
	Пункт	Ежедневно	Еженедельно	Ежемесячно	По необходимости	По уведомлению	По предупреждению
Автоматическая промывка и очистка	Система заваривания	✓			✓	✓	✓
	Полная очистка системы заваривания				✓	✓	✓
	Молочная система	✓			✓	✓	✓
	Полная очистка молочной системы				✓	✓	✓
	Очистка от накипи				✓	✓	✓
	Система смешивания ингредиентов	✓			✓	✓	✓
Ручная очистка	Молочная трубка	✓			✓		
	Устройство вспенивателя молока	✓			✓		
	Контейнер воды	✓			✓		
	Поддон слива	✓			✓	✓	✓
	Контейнер отходов	✓			✓	✓	✓
	Контейнер для кофе			✓	✓		
	Контейнер для ингредиентов			✓	✓		
Система смешивания ингредиентов			✓	✓	✓		
	Устройство заваривания		✓		✓		
Техническое обслуживание	Регулировка помола & Калибровка	См. регламент					
Расшифровка							
Ежедневно		Очистка не реже одного раза в день, возможно чаще, если необходимо.					
Еженедельно		Очистка не реже одного раза в неделю, возможно чаще, если необходимо.					
Ежемесячно		Очистка не реже одного раза в месяц, возможно чаще, если необходимо.					
По необходимости		В случае загрязнения					
По уведомлению		Очистка в случае появления уведомления на дисплее					
По предупреждению		После того, как кофемашина выдаст уведомление, необходимо провести очистку в строгом соответствии с требованиями, чтобы избежать повреждения машины.					
Техническое обслуживание		См. регламент					

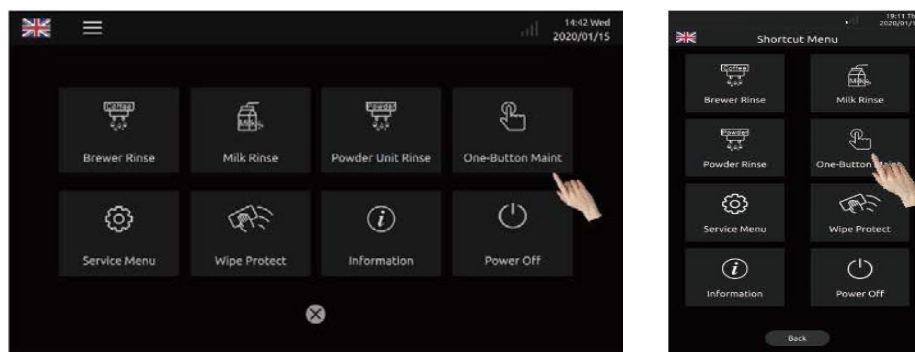
## 9.2 Ежедневная очистка

### 9.2.1 Обслуживание одной кнопкой

Шаг 1: Нажмите значок меню на дисплее.



Шаг 2: Нажмите «Обслуживание в один клик» "One-Button Maint" и следуйте указаниям на дисплее.

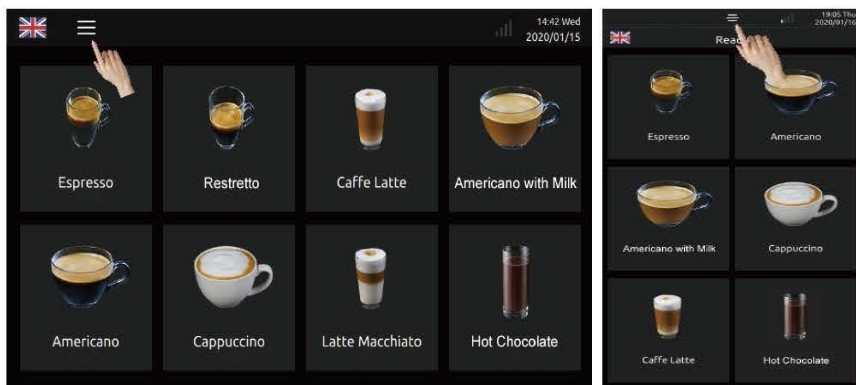


После завершения обслуживания следуйте указаниям на дисплее.

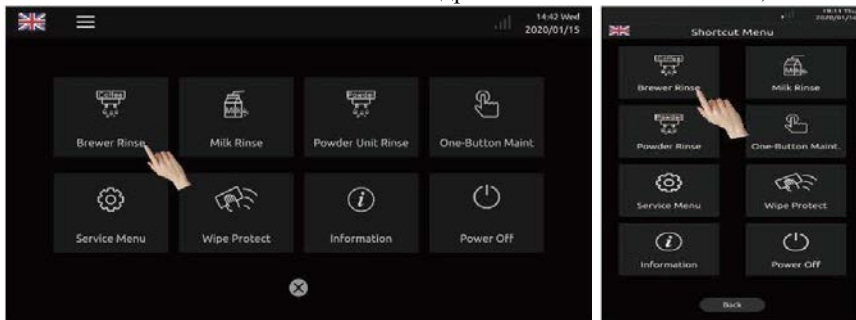
**ВНИМАНИЕ! Шаг 5 выполняется чистой водой БЕЗ использования чистящих средств!**

## 9. 2. 2 Быстрая промывка заварочной системы

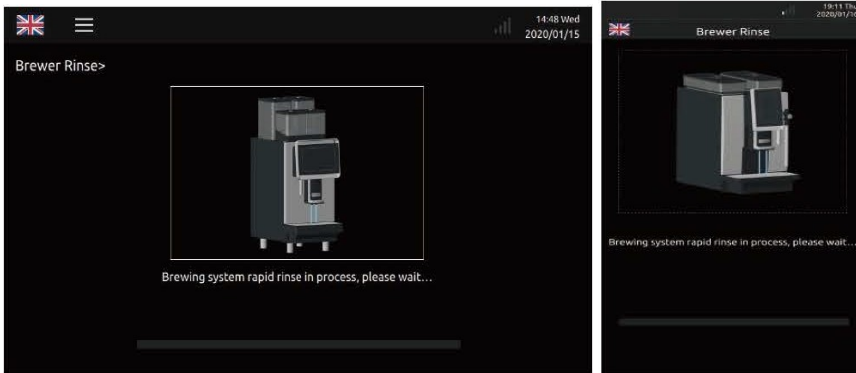
Шаг 1: Нажмите значок меню на дисплее.



Шаг 2: Нажмите «Ополаскивание гидросистемы» "Brewer Rinse";



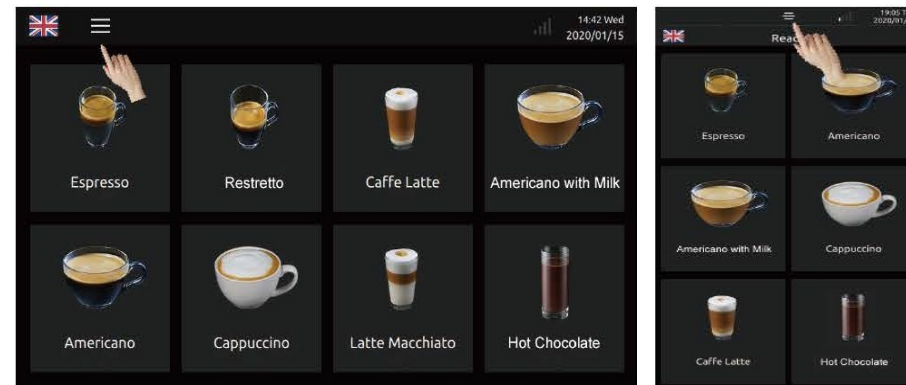
Шаг 3: Следуйте инструкции на дисплее кофемашины.



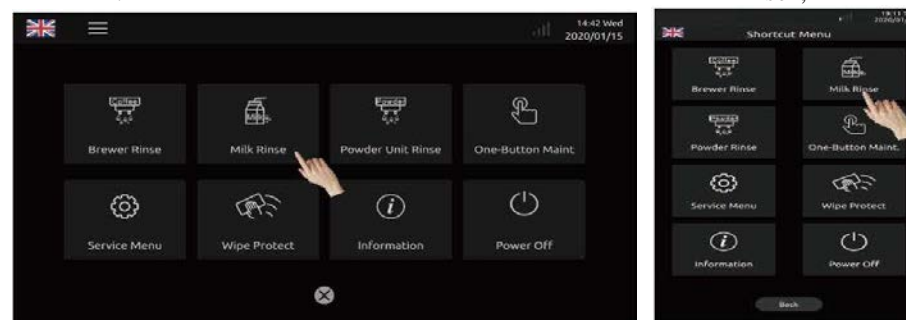
После проведения очистки, кофемашина самостоятельно вернется к основному меню.

## 9. 2. 3 Быстрая промывка молочной системы

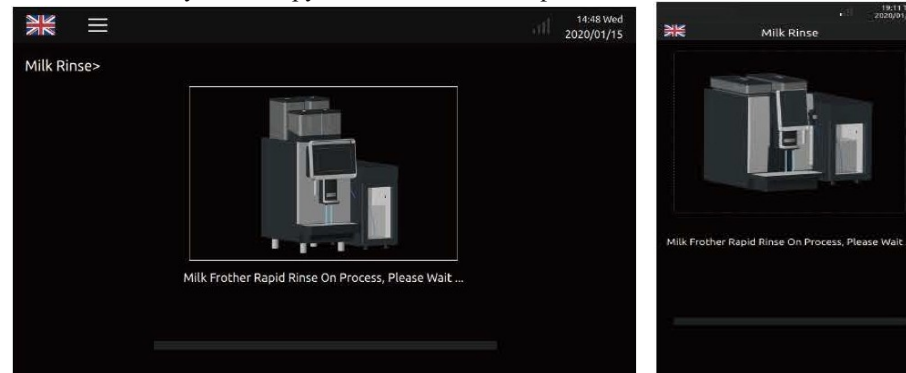
Шаг 1: Нажмите значок меню на дисплее.



Шаг 2: Нажмите «Ополаскивание молочной системы» "Milk Rinse";



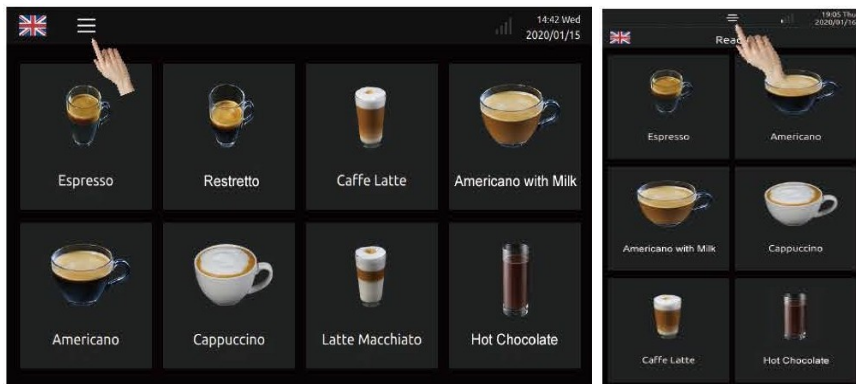
Шаг 3: Следуйте инструкции на дисплее кофемашины.



После проведения очистки, кофемашина самостоятельно вернется к основному меню.

## 9. 2. 4 Быстрая промывка порошковой системы

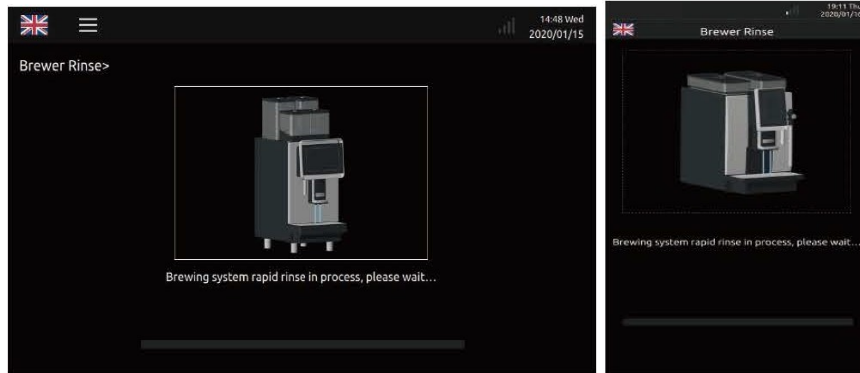
Шаг 1: Нажмите значок меню на дисплее.



Шаг 2: Нажмите «Промывка порошковой системы» " Powder Unit Rinse ";



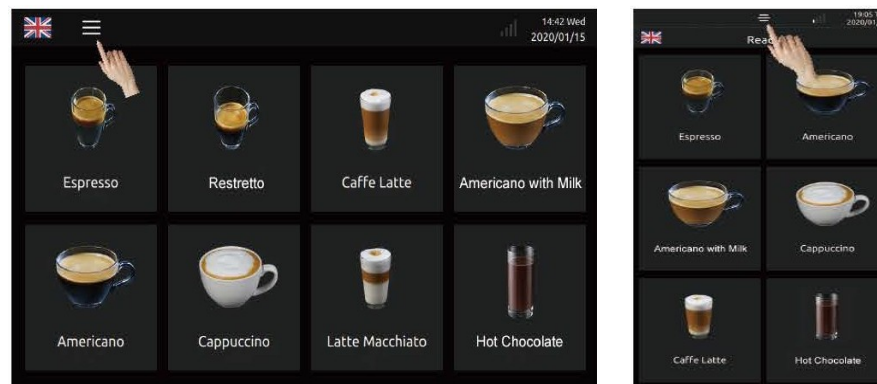
Шаг 3: Следуйте инструкции на дисплее кофемашины.



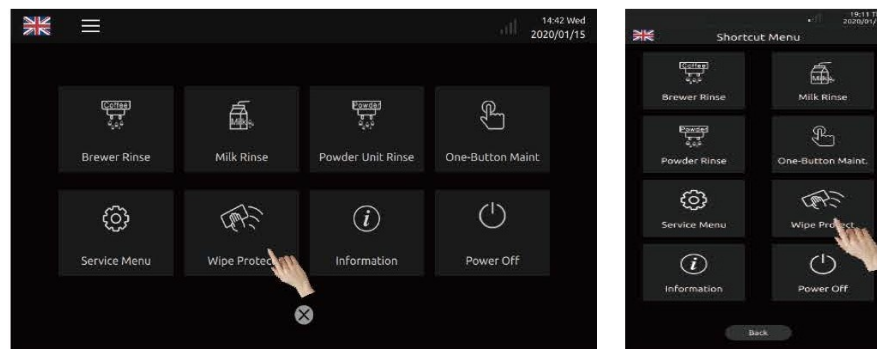
После проведения очистки, кофемашина самостоятельно вернется к основному меню.

## 9. 2. 5 Блокировка дисплея

Шаг 1: Нажмите значок меню на дисплее.



Шаг 2: Нажмите на значок «Блокировка дисплея» "Wipe protect" более 3 секунд для запуска цикла блокировки дисплея на 10 секунд.



## 9.3 Промывка

### 9.3.1 Очистка устройства вспенивания молока

Шаг 1: Нажмите кнопки с обеих сторон устройства (рис.1), потяните вниз и выньте устройство.

Шаг 2: Вытащите соединение и силиконовую деталь из устройства, промойте их водой. Затем установите обратно.



### 9.3.2 Очистка смесителя сухих ингредиентов

Шаг 1: Отключите шланг от смесителя и поверните фиксатор против часовой стрелки, чтобы отключить смеситель.



Шаг 2: Поместите промытый и высушенный смеситель обратно в машину, поверните фиксатор по часовой стрелке и закройте дверцу резервуара для воды.





### 9.3.3 Промывка устройства заваривания

#### 9.3.3.1 Снятие устройства заваривания

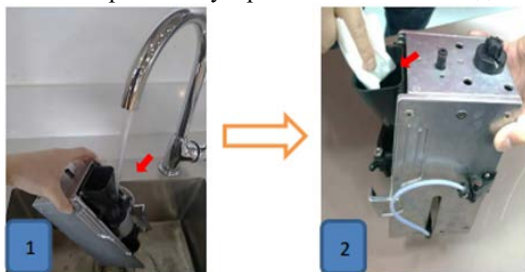
Шаг 1: Снимите поддон, нажав кнопки с обеих сторон устройства.



Шаг 2: Надавите и потяните фиксатор вниз. Достаньте устройство.

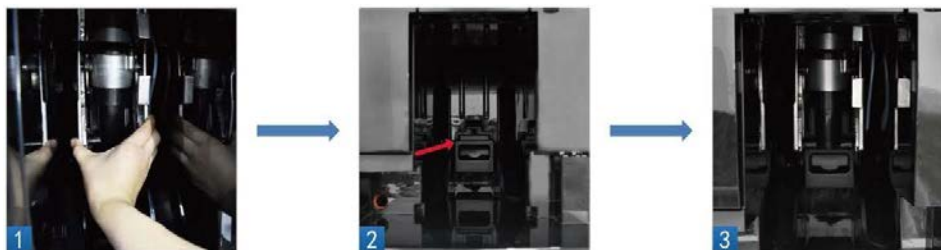


Шаг 3: Промойте устройство в теплой воде.



#### 9.3.3.2 Установка устройства заваривания

Шаг 1: Установите устройство на фиксатор.



Шаг 2: Переведите фиксатор в верхнее положение, до фиксации устройства.  
Затем установите поддон.

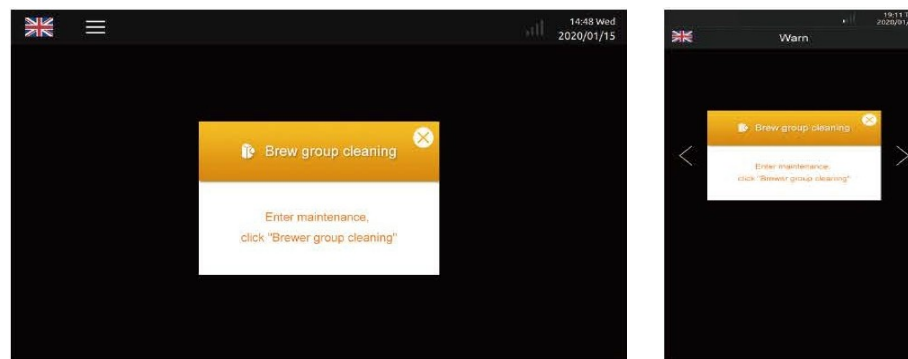


### 9.4 Обслуживание

#### 9.4.1 Оповещение о необходимости проведения промывки

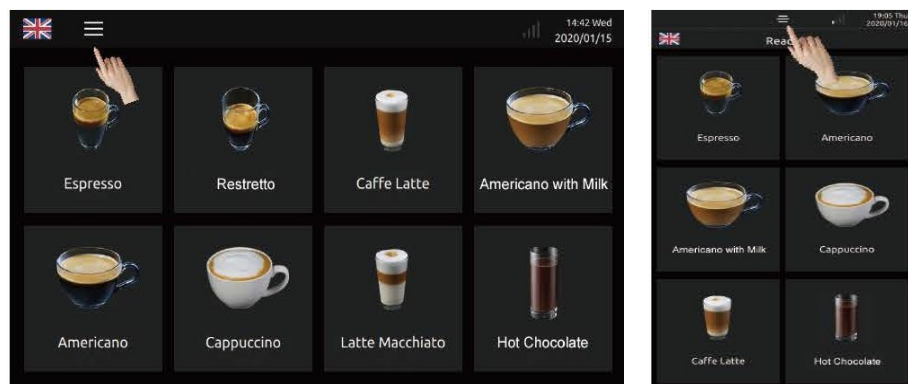
Когда на дисплее появляется всплывающее окно с предупреждением о том, что определенный узел кофемашины необходимо промыть, нажмите «X», чтобы закрыть всплывающее окно.

Войдите в Сервисное меню кофемашины, пункт Техническое обслуживание и нажмите соответствующий запросу или необходимости пункт данного меню. Следуйте инструкциям на дисплее.

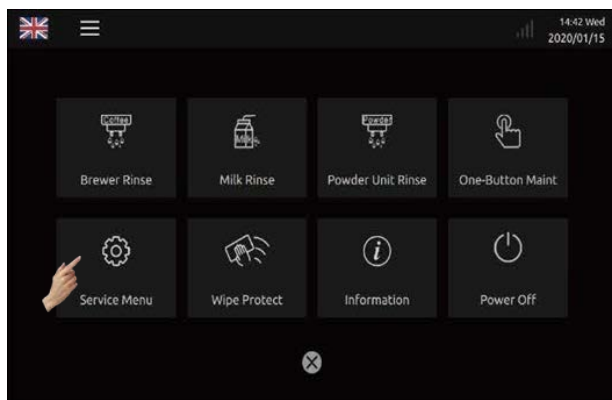


## 9. 4. 2 Очистка от накипи (декальцинация)

Шаг 1: Нажмите значок меню.



Шаг 2: Нажмите «Сервисное меню» "Service Menu"; далее «Техническое обслуживание» пункт «Чистка от накипи».



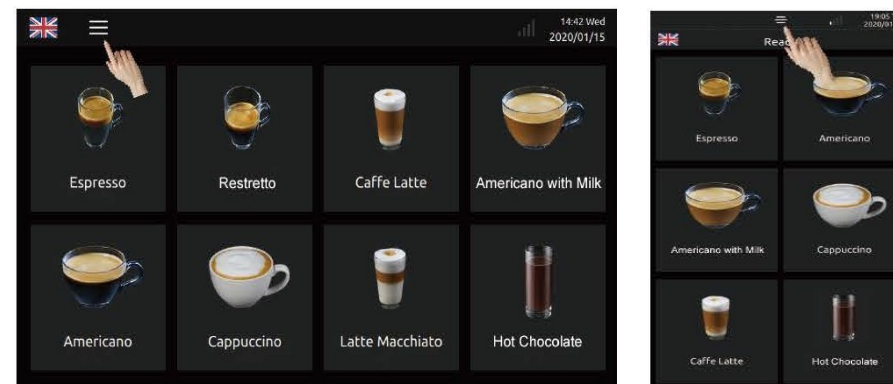
Шаг 3: Следуйте пошаговой инструкции на дисплее кофемашины.

После проведения очистки, кофемашина самостоятельно вернется к основному меню.

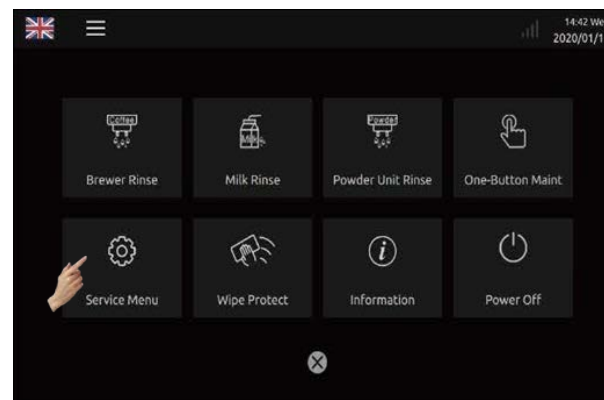
**ВАЖНО!** Данную процедуру необходимо осуществлять только с рекомендованными средствами для очистки!

## 9. 4. 3 Полная промывка заварочного блока

Шаг 1: Нажмите значок меню на дисплее.



Шаг 2: Нажмите «Сервисное меню» "Service Menu"; далее «Техническое обслуживание» пункт «Промывка гидросистемы».



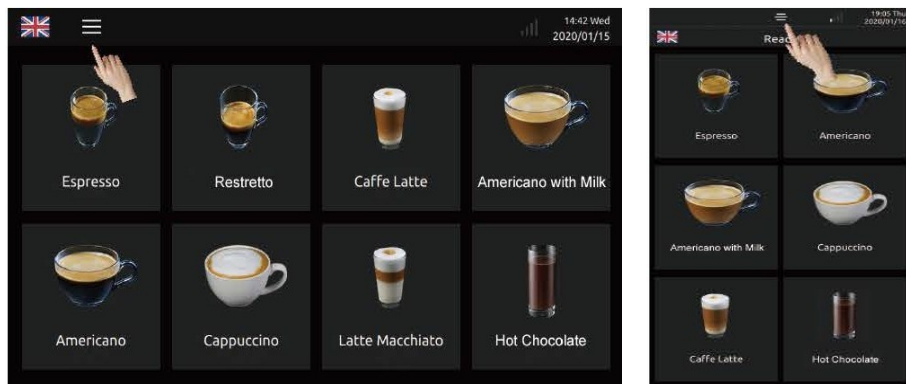
Шаг 3: Следуйте пошаговой инструкции на дисплее кофемашины.

После проведения очистки, кофемашина самостоятельно вернется к основному меню.

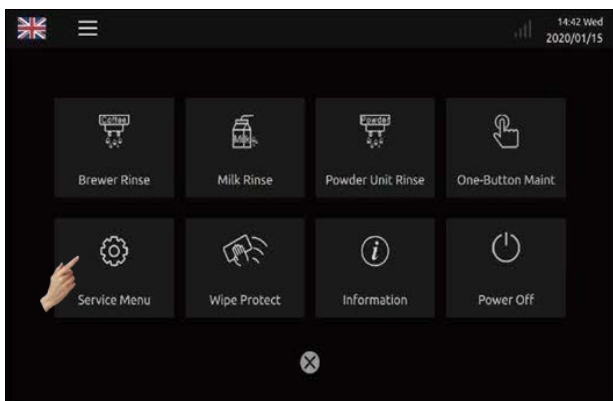
**ВАЖНО!** Данную процедуру необходимо осуществлять только с рекомендованными средствами для очистки!

## 9.4.4 Полная промывка молочной системы

Шаг 1: Нажмите значок меню.



Шаг 2: Нажмите «Сервисное меню» "Service Menu"; далее «Техническое обслуживание» пункт «Промывка молочной системы».



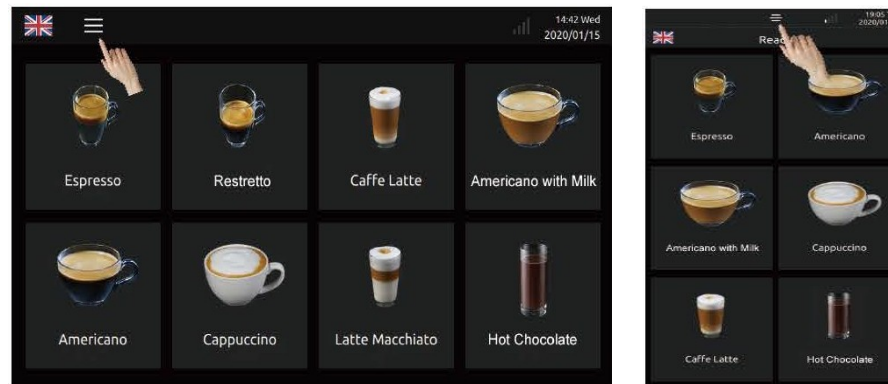
Шаг 3: Следуйте пошаговой инструкции на дисплее кофемашины.

После проведения очистки, кофемашина самостоятельно вернется к основному меню.

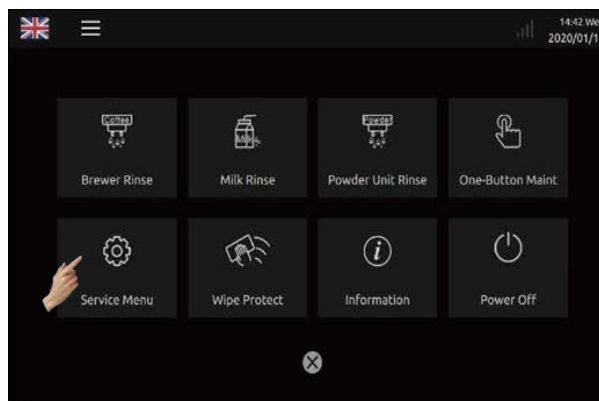
**ВАЖНО!** Данную процедуру необходимо осуществлять только с рекомендованными средствами для очистки!

## 9.4.5 Слив воды

Шаг 1: Нажмите значок меню на дисплее.



Шаг 2: Нажмите «Сервисное меню» "Service Menu"; далее «Техническое обслуживание» пункт «Слив воды».



Шаг 3: Следуйте пошаговой инструкции на дисплее кофемашины.

## 10 Ответственность и гарантия

### 10.1 Ответственность пользователя

- ❖ Ремонт и техническое обслуживание разрешается проводить только сервисной службой или персоналом, уполномоченным дистрибьютором.
- ❖ Необходимо использовать только рекомендуемые оригинальные запасные части и средства для чистки.
- ❖ Своевременно проходить плановое Техническое обслуживание.
- ❖ Ремонт элементов безопасности, таких как предохранительный клапан, термобезопаситель, предохранительный термостат и т.п. не допускается. Все компоненты необходимо заменить.

### 10.2 Гарантия

#### Дистрибьютор не несет гарантийные обязательства в следующих случаях:

- ❖ В случае нарушения правил и условий эксплуатации.
- ❖ Если изделие вышло из строя вследствие несвоевременного проведения или не проведения вовсе процедур, указанных в Регламенте проведения планового Технического Обслуживания.
- ❖ Если дефект вызван действием непреодолимых сил, несчастными случаями, умышленными или неосторожными действиями потребителя или третьих лиц;
- ❖ Если изделие использовалась в целях, не соответствующих его прямому назначению;
- ❖ Если обнаружены повреждения, вызванные попаданием внутрь изделия посторонних предметов, веществ, жидкостей, насекомых;
- ❖ Если изделие хранилась или эксплуатировалось вне помещения, а также в условиях подверженности внешнему атмосферному воздействию (дождь, прямой солнечный свет), или при температурах окружающей среды менее 15 или более 35 градусов по Цельсию.

#### Гарантийные обязательства не распространяются на:

- ❖ Дефекты и неисправности, вызванные: установкой неоригинальных запасных частей, использованием некачественных средств для очистки и (или) некачественных расходных материалов;
- ❖ Поломки, вызванные несоблюдением Регламента планового Технического Обслуживания;
- ❖ Плановую регулировку и замену расходных материалов (таких как жидкости, средства очистки, средства смазки и пр.) и изнашивающихся элементов (таких как уплотнители, клапана и пр.). (см. Регламент проведения планового Технического Обслуживания). Однако гарантия распространяется на эти материалы и элементы, если их замена требуется по причине исходного дефекта или материала;
- ❖ Механические повреждения, возникшие после передачи изделия потребителю;
- ❖ Повреждения, вызванные несоответствием стандартам параметров электросетей, водопроводных сетей и других подобных внешних факторов;
- ❖ Поломки, вызванные отсутствием заземления электрической сети.

## Кофемашина предназначена для коммерческого использования.

### 11 ВНИМАНИЕ!

- ❖ Не допускается попадание воды в контейнер для кофе и контейнер для ингредиентов.
- ❖ Не открывайте дверцу, не вынимайте контейнер для отходов, поддон, контейнер для воды, контейнер для ингредиентов и любые другие части во время работы кофемашины.
- ❖ Контейнер для воды предназначен только для холодной чистой воды. Использование горячей или ледяной воды не допускается.
- ❖ Не используйте карамелизованный и/или ароматизированный кофе для приготовления напитков, это может привести к повреждению кофемолки.
- ❖ Не прикасайтесь к диспенсеру во время приготовления напитков.
- ❖ Использование щеток и агрессивных чистящих средств запрещено. Для очистки поверхности кофемашины используйте мягкую ткань.
- ❖ Наполняйте контейнеры воды и ингредиентов до отметки MAX..
- ❖ Не выключайте питание, когда кофемашина готовит напитки, выполняет самотестирование или очистку.
- ❖ Отрегулируйте высоту диспенсера по высоте чашек.
- ❖ Выключите питание, выполнив правильные действия: нажмите кнопку «Выключить питание» на дисплее, машина промоется автоматически. После завершения промывки, дисплей выключится. Затем отключите питание кнопкой ВКЛ/ВЫКЛ расположенной сзади кофемашины. Очистите контейнер для кофейных отходов и поддон слива.
- ❖ Не используйте кофемашину в случае прекращения подачи воды в водопроводе (для машин подключенных к водопроводу).
- ❖ Не допускается внесение изменений в штатную комплектацию кофемашины.